

川上村の給与・定員管理等について

1 総括

(1) 人件費の状況（普通会計決算）

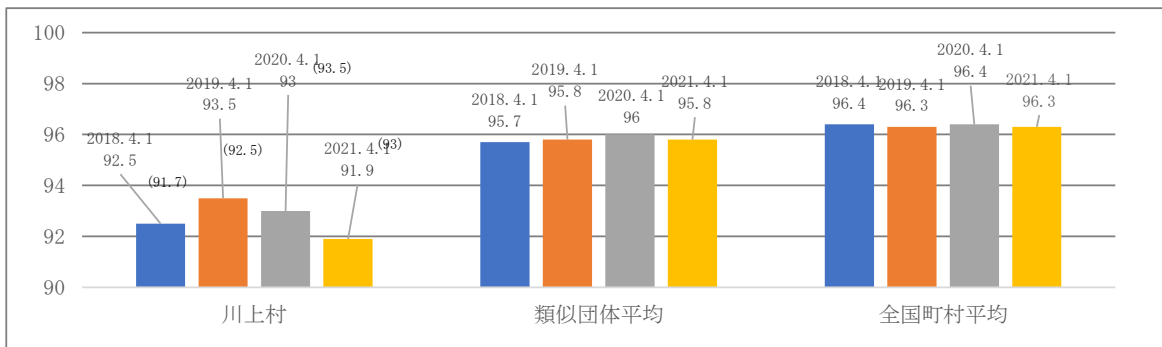
| 区 分 | 住民基本台帳人口 | 歳 出 額 | 実質収支 | 人 件 費 | 人件費率 B/A | (参考) 2019年度の人件費率 |
|--------|-------------|-----------------|---------------|---------------|-------------|---------------------|
| | (2021年1月1日) | A | | B | | |
| 2020年度 | 人 3,844 | 千円 6,008,899 | 千円 135,912 | 千円 643,648 | % 10.7 | % 14.2 |

(2) 職員給与費の状況（普通会計決算）

| 区 分 | 職員数 A | 給 与 費 | | | | (参考) 一人当たり給与費 B/A | (参考) 類似団体平均 一人当たり給与費 |
|--------|----------|---------------|--------------|--------------|---------------|-------------------------|----------------------------|
| | | 給 料 | 職員手当 | 期末・勤勉手当 | 計 B | | |
| 2020年度 | 人 61 | 千円 211,989 | 千円 23,615 | 千円 85,119 | 千円 320,723 | 千円 5,258 | 千円 5,370 |

- (注) 1 職員手当には退職手当を含まない。
 2 職員数は2020年4月1日現在の人数である。
 3 給与費については、任期付短時間勤務職員（再任用職員（短時間勤務））の給与費が含まれており、職員数には当該職員を含んでいない

(3) ラスパイレス指数の状況



- (注) 1 ラスパイレス指数とは、全地方公共団体の一般行政職の給料月額を同一の基準で比較するため、国の職員数（構成）を用いて、学歴や経験年数の差による影響を補正し、国の行政職俸給表（一）適用職員の俸給月額を100として計算した指数。
 2 () 書きの数値は、地域手当補正後ラスパイレス指数を指す。地域手当補正後ラスパイレス指数とは、地域加味した地域における国家公務員と地方公務員の給与水準を比較するため、地域手当の支給率を用いて補正したラスパイレス指数。
 (補正前のラスパイレス指数 × (1 + 当該団体の地域手当支給率) / (1 + 国の指定基準に基づく地域手当支給率) により算出。)
 3 類似団体平均とは、人口規模、産業構造が類似している団体のラスパイレス指数を単純平均したものである。

※ 2021年4月1日のラスパイレス指数が、①3年前に比べ1ポイント以上上昇している場合、②3年連続で上昇している場合、③100を超えている場合について、その理由及び改善の見込み

(4) 給与改定の状況

人事委員会が設置されていないため独自の勧告はないが、国に準じた改定を行っている。

(5) 給与制度の総合的見直しの実施状況について

【概要】国の給与制度の総合的見直しにおいては、俸給表の水準の平均2%の引下げ及び地域手当の支給割合の見直し等に取り組むとされている。

①給料表の見直し

[実施 ○未実施]

実施内容（平均引下げ率、実施（実施予定）時期、経過措置の有無等具体的な内容（未実施の場合には、その理由））

2 職員の平均給与月額、初任給等の状況

(1) 職員の平均年齢、平均給料月額及び平均給与月額の状況（2021年4月1日現在）

①一般行政職

| 区分 | 平均年齢 | 平均給料月額 | 平均給与月額 | 平均給与月額 (国比較ベース) |
|------|-------|----------|----------|--------------------|
| 川上村 | 42.5歳 | 310,100円 | 339,748円 | 334,796円 |
| 長野県 | 45.2歳 | 332,500円 | 398,943円 | 366,374円 |
| 国 | 43.0歳 | 325,827円 | — | 407,153円 |
| 類似団体 | 40.8歳 | 294,552円 | 336,876円 | 323,491円 |

②技能労務職

| 区分 | 公務員 | | | | | 民間 | | | 参考 A/B |
|---------|-------|--------|----------|----------|--------------------|-------------|-------|----------|-----------|
| | 平均年齢 | 職員数 | 平均給料月額 | 平均給与月額 | 平均給与月額 (国比較ベース) | 対応する民間の類似職種 | 平均年齢 | 平均給与月額 | |
| 川上村 | 56.1歳 | 1人 | *** | *** | *** | — | — | — | — |
| うちバス運転手 | 56.1歳 | 1人 | *** | *** | *** | バス運転手 | 51.8歳 | 299,400円 | — |
| 長野県 | 58.5歳 | 5人 | 280,400円 | 295,940円 | 290,873円 | | | | |
| 国 | 50.9歳 | 2,201人 | 286,947円 | — | 328,603円 | | | | |
| 類似団体 | 48.4歳 | 2人 | 272,532円 | 297,408円 | 287,839円 | | | | |

| 区分 | 参考 | | |
|---------|---------------|-----|-----|
| | 年収ベース(試算値)の比較 | | |
| | 公務員 | 民間 | C/D |
| | (C) | (D) | |
| 川上村 | — | — | — |
| うちバス運転手 | *** | *** | *** |

※民間データは賃金構造基本統計調査において公表されているデータを使用している(平成30年～令和2年度の3ヶ年平均)。

※技能労務職の職種の比較にあたり、年齢、業務内容、雇用形態等の点において完全に一致しているものではない。
※年収ベースの「公務員(C)」及び「民間(D)」のデータはそれぞれ平均給与月額を12倍したものに公務員においては前年度支給された期末・勤勉手当、民間においては前年に支給された年間賞与の額を加えた試算値である。

※個人情報の観点から対象となる職員が3人未満の場合は、当該団体の欄はアスタリスク(***)としている。

- (注) 1 「平均給料月額」とは、2021年4月1日現在における職種ごとの職員の基本給の平均である。
2 「平均給与月額」とは、給料月額と毎月支払われる扶養手当、地域手当、住居手当、時間外勤務手当などのすべての諸手当の額を合計したものであり、地方公務員給与実態調査において明らかにされているものである。また、「平均給与月額(国比較ベース)」は、比較のため、国家公務員と同じベース(=時間外勤務手当等を除いたもの)で算出している。

(2) 職員の初任給の状況（2021年4月1日現在）

| 区分 | | 川上村 | 長野県 | 国 |
|-------|-----|----------|----------|----------|
| 一般行政職 | 大学卒 | 182,200円 | 192,600円 | 182,200円 |
| | 高校卒 | 150,600円 | 158,100円 | 150,600円 |
| 技能労務職 | 高校卒 | — | 153,500円 | — |

(3) 職員の経験年数別・学歴別平均給料月額の状況（2021年4月1日現在）

| 区分 | | 経験年数 10～15年 | 経験年数 20～25年 | 経験年数 25～30年 | 経験年数 30～35年 |
|-------|-----|----------------|----------------|----------------|----------------|
| 一般行政職 | 大学卒 | 256,600円 | 331,800円 | 366,300円 | 387,500円 |
| | 高校卒 | — | *** | — | — |
| 技能労務職 | 高校卒 | — | — | — | — |

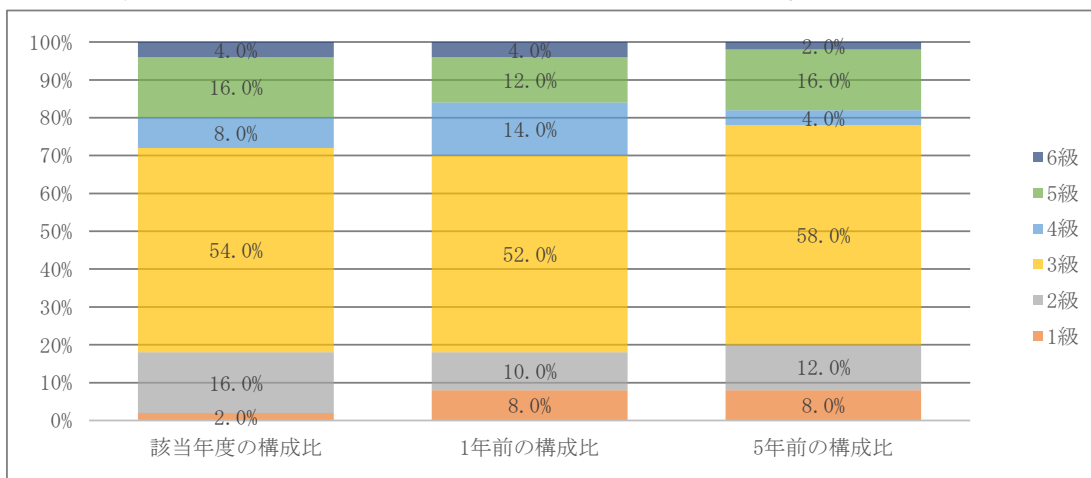
※個人情報の観点から対象となる職員が3人未満の場合は、当該団体の欄はアスタリスク(***)としている。

3 一般行政職の級別職員数等の状況

(1) 一般行政職の級別職員数及び給料表の状況（2021年4月1日現在）

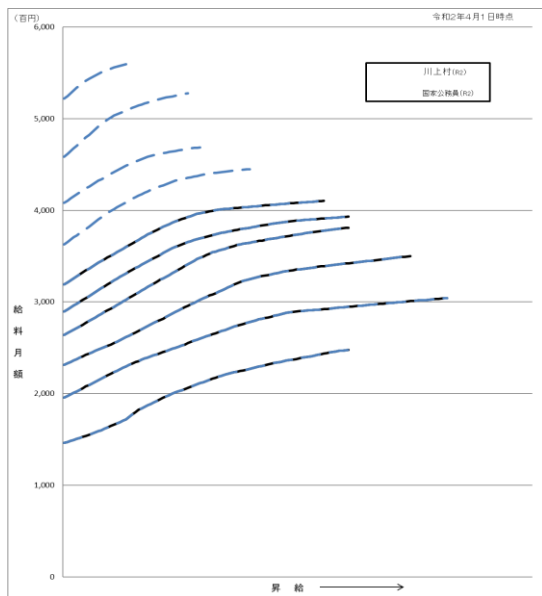
| 区分 | 標準的な職務内容 | 職員数 | 構成比 | 1号給の給料月額 | 最高号給の給料月額 |
|----|------------|-----|-------|----------|-----------|
| 1級 | 主事 | 1人 | 2.0% | 146,100円 | 247,600円 |
| 2級 | 主任 | 8人 | 16.0% | 195,500円 | 304,200円 |
| 3級 | 主査・係長 | 27人 | 54.0% | 231,500円 | 350,000円 |
| 4級 | 主幹・課長補佐 | 4人 | 8.0% | 264,200円 | 381,000円 |
| 5級 | 参事・課長 | 8人 | 16.0% | 289,700円 | 393,000円 |
| 6級 | 村長が定める総括課長 | 2人 | 4.0% | 319,200円 | 410,200円 |

(注) 1 川上村の給与条例に基づく給料表の級区分による職員数である。
 2 標準的な職務内容とは、それぞれの級に該当する代表的な職務である。



(注) 平成18年に8級制から6級制に変更している（旧給料表の1級及び2級並びに4級及び5級をそれぞれ統合）。

(2) 国との給料表カーブ比較表（行政職（一））（2021年4月1日現在）



(3) 昇給への人事評価の活用状況

| 2021年4月2日から2022年4月1日 までにおける運用 | | 管理職員 | | 一般職員 | |
|----------------------------------|--------------|---------|-----------|---------|-----------|
| イ | 人事評価を活用している | | | | |
| | 活用している昇給区分 | 昇給可能な部分 | 昇給実績がある区分 | 昇給可能な部分 | 昇給実績がある区分 |
| | 上位、標準、下位の区分 | | | | |
| | 上位、標準の区分 | | | | |
| | 標準、下位の区分 | | | | |
| | 標準の区分のみ（一律） | △ | | △ | |
| ロ | 人事評価を活用していない | ○ | | ○ | |
| | 活用予定時期 | 令和4年度 | | 令和4年度 | |

4 職員の手当の状況

(1) 期末手当・勤勉手当

| 川上村 | | 長野県 | | 国 | |
|---|--|---|--|---|--|
| 1人当たり平均支給額(2020年度) 1,554千円 | | 1人当たり平均支給額(2020年度) 1,697千円 | | — | |
| (2020年度支給割合) 期末手当 2.55 月分 勤勉手当 1.90 月分 (1.45) 月分 (0.90) 月分 | | (2020年度支給割合) 期末手当 2.55 月分 勤勉手当 1.85 月分 1.40 月分 (0.90) 月分 | | (2020年度支給割合) 期末手当 2.55 月分 勤勉手当 1.90 月分 (1.45) 月分 (0.90) 月分 | |
| (加算措置の状況) 職制上の段階、職務の級等による加算措置 役員加算 5~15% | | (加算措置の状況) 職制上の段階、職務の級等による加算措置 役員加算 5~20% 管理職加算 15~25% | | (加算措置の状況) 職制上の段階、職務の級等による加算措置 役員加算 5~20% 管理職加算 10~25% | |

(注) ()内は、再任用職員に係る支給割合である。

○勤勉手当への人事評価の活用状況(一般行政職)

| 2021年度中における運用 | | 管理職員 | | 一般職員 | |
|----------------|--|----------|------------|----------|------------|
| イ 人事評価を活用している | | | | | |
| 活用している成績率 | | 支給可能な成績率 | 支給実績がある成績率 | 支給可能な成績率 | 支給実績がある成績率 |
| 上位、標準、下位の成績率 | | | | | |
| 上位、標準の成績率 | | | | | |
| 標準、下位の成績率 | | | | | |
| 標準の成績率のみ(一律) | | | | | |
| ロ 人事評価を活用していない | | ○ | | ○ | |
| 活用予定時期 | | 令和4年度 | | 令和4年度 | |

(2) 退職手当(2021年4月1日現在)

| 川上村 | | | 国 | | |
|----------------------------------|-----------|-------------|----------------------------------|-----------|-------------|
| (支給率) | 自己都合 | 勸奨・定年 | (支給率) | 自己都合 | 応募認定・定年 |
| 勤続20年 | 19.6695月分 | 24.586875月分 | 勤続20年 | 19.6695月分 | 24.586875月分 |
| 勤続25年 | 28.0395月分 | 33.27075月分 | 勤続25年 | 28.0395月分 | 33.27075月分 |
| 勤続35年 | 39.7575月分 | 47.709月分 | 勤続35年 | 39.7575月分 | 47.709月分 |
| 最高限度額 | 47.709月分 | 47.709月分 | 最高限度額 | 47.709月分 | 47.709月分 |
| その他の加算措置 定年前早期退職特例措置(2~20%加算) | | | その他の加算措置 定年前早期退職特例措置(2~45%加算) | | |
| 1人当たり平均支給額 18,827 千円 | | | | | |

(注) 退職手当の1人当たり平均支給額は、2020年度に退職した職員に支給された平均額である。
個人情報の観点から対象となる職員が3人未満の場合はアスタリスク(***)としている。

(3) 地域手当(2021年4月1日現在)

支給なし

(4) 特殊勤務手当(2021年4月1日現在)

| 支給実績(2020年度決算) | | 495千円 | | |
|---------------------------|---------------|----------|----------------|--------------|
| 支給職員1人当たり平均支給年額(2020年度決算) | | 123,750円 | | |
| 職員全体に占める手当支給職員の割合(2020年度) | | 5.6% | | |
| 手当の種類(手当数) | | 4 | | |
| 手当の名称 | 主な支給対象職員 | 主な支給対象業務 | 支給実績(2020年度決算) | 左記職員に対する支給単価 |
| 感染症等防疫作業手当 | 感染症等の防疫作業に従事 | 防疫作業業務 | 0千円 | 1日 1,000円 |
| 行旅死取扱手当 | 行旅死発生時処理作業に従事 | 行旅死処理業務 | 0千円 | 1回 1,500円 |
| 訪問看護手当 | 訪問看護業務に従事 | 訪問看護業務 | 495千円 | 平日1回 2,000円 |
| | | | | 休日1回 3,000円 |

(5) 時間外勤務手当

| | | |
|---------------|------------|---------|
| 支給実績 | (2020年度決算) | 6,256千円 |
| 職員1人当たり平均支給年額 | | 98千円 |
| 支給実績 | (2019年度決算) | 8,406千円 |
| 職員1人当たり平均支給年額 | | 136千円 |

(注) 職員1人当たり平均支給額を算出する際の職員数は、「支給実績(○年度決算)」と同じ年度の4月1日現在の総職員数(管理職員、教育職員等、制度上時間外勤務手当の支給対象とはならない職員を除く。)であり、短時間勤務職員を含む。

(6) その他の手当 (2021年4月1日現在)

| 手当名 | 内容及び支給単価 | 国の制度との異同 | 国の制度と異なる内容 | 支給実績 (2020年度決算) | 支給職員1人当たり 平均支給年額 (2020年度決算) |
|------------|-----------------------------------|----------|------------|--------------------|-----------------------------------|
| 扶養手当 | 配偶者 6,500円 | 同 | | 10,330千円 | 251,951円 |
| | 子 10,000円 | | | | |
| | その他扶養 6,500円 | | | | |
| | その他 6,500円 | | | | |
| | 特定加算(1人につき) 5,000円 | | | | |
| 住居手当 | 月額23,000円以下 家賃-12,000円 | 同 | | 1,686千円 | 210,750円 |
| | 月額23,000円超 (家賃-23,000円)/2+11,000円 | | | | |
| 通勤手当 | 2km以上5km未満 2,000円 | 同 | | 2,928千円 | 53,236円 |
| | 5km以上10km未満 4,100円 | | | | |
| | 10km以上15km未満 6,500円 | | | | |
| | 15km以上20km未満 8,900円 | | | | |
| | 20km以上25km未満 11,300円 | | | | |
| | 25km以上30km未満 13,700円 | | | | |
| | 30km以上35km未満 16,100円 | | | | |
| | 35km以上40km未満 18,500円 | | | | |
| | 40km以上45km未満 20,900円 | | | | |
| | 45km以上50km未満 21,800円 | | | | |
| | 50km以上55km未満 22,700円 | | | | |
| | 55km以上60km未満 23,600円 | | | | |
| | 60km以上 24,500円 | | | | |
| 管理職手当 | 6級 19,700円 | 同 | | 1,633千円 | 204,125円 |
| | 5級 19,100円 | | | | |
| 宿日直手当 | 1回 4,200円 | 同 | | 2,156千円 | 47,911円 |
| 管理職員特別勤務手当 | 1回 6,000円 ~ 8,000円 | 同 | | 0円 | 0円 |
| 寒冷地手当 | 7,360円 ~ 17,800円 | 同 | | 4,330千円 | 60,139円 |

5 特別職の報酬等の状況 (2021年4月1日現在)

| 区 分 | | 給料月額等 | |
|----------|-----------|---------------------------|--|
| 給料 | 村長 | 737,000 円 (737,000 円) | (参考) 類似団体における最高/最低額 828,000円 / 498,000円 |
| | 副村長 | 593,000 円 (593,000 円) | 667,000円 / 457,000円 |
| 報酬 | 議長 | 259,000 円 (259,000 円) | 318,000円 / 186,300円 |
| | 副議長 | 179,000 円 (179,000 円) | 265,000円 / 129,600円 |
| | 議員 | 164,000 円 (164,000 円) | 257,000円 / 109,000円 |
| 手期 当末 | 村長 副村長 | (2020年度支給割合) | 3.35月分 |
| | 議長 副議長 議員 | (2020年度支給割合) | 3.35月分 |
| 退職 手当 | | (算定方式) | (1期の手当額) (支給時期) |
| | 村長 | 減額前給料月額×42.5/100×月数 | 15,034,800円 任期ごと |
| | 副村長 | 減額前給料月額×25.4/100×月数 | 7,229,856円 任期ごと |
| | 備考 | | |

- (注) 1 給料及び報酬の()内は、減額措置を行う前の金額である。
2 退職手当の「1期の手当額」は、4月1日現在の給料月額及び支給率に基づき、1期(4年=48月)勤めた場合における退職手当の見込額である。

6 職員数の状況

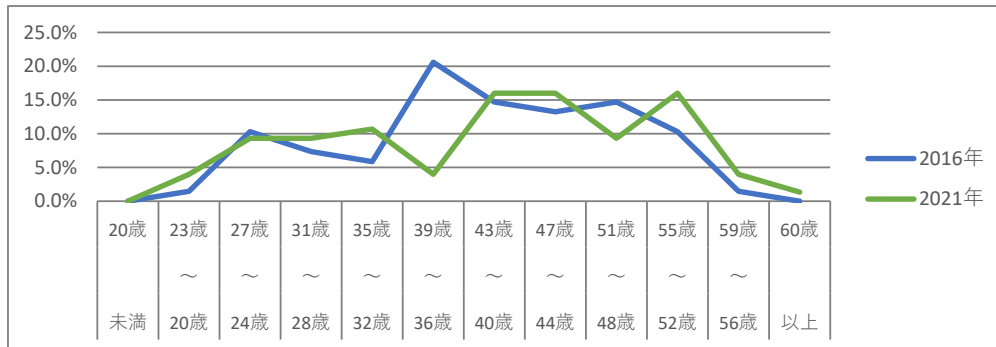
(1) 部門別職員数の状況と主な増減理由

| 部門 | 区分 | 職員数 | | 対前年増減数 | 主な増減理由 | |
|---------------|--------------|--------------|-------------|--|--|---|
| | | 2020年度 | 2021年度 | | | |
| 普通会計部門 | 一般会計部門 | 議会 | — | — | <総務・企画> 育休補充(増1) | |
| | | 総務 | 20 | 21 | | 1 |
| | | 税務 | 2 | 2 | | 0 |
| | | 労働 | — | — | | — |
| | | 労働水産 | 5 | 5 | | 0 |
| | | 商工 | 1 | 1 | | 0 |
| | | 土木 | 2 | 2 | | 0 |
| | | 民生 | 19 | 19 | | 0 |
| | 衛生 | 5 | 5 | 0 | | |
| | 計 | 54 | 55 | 1 | <参考> 人口1万当たり職員数 143.08 人 (類似団体の人口1万当たりの職員数 196.56 人) | |
| 教育部門 | 7 | 10 | 3 | <教育>臨時的任用職員を含めたことによる(増4) 会計年度任用職員の任用による(減1) | | |
| 消防部門 | — | — | — | | | |
| 小計 | 61 | 65 | 4 | <参考> 人口1万当たり職員数 169.09 人 (類似団体の人口1万当たりの職員数 231.73 人) | | |
| 公営企業等 会計部門 | 病院 | 4 | 4 | — | <その他>退職補充及び他業務を精査したことによる調整(1減) | |
| | 水道 | 1 | 1 | 0 | | |
| | 下水道 | 1 | 1 | 0 | | |
| | 交通 | — | — | — | | |
| | その他 | 5 | 4 | △1 | | |
| | 小計 | 11 | 10 | △1 | | |
| 合計 | 72 [76] | 75 [76] | 3 [76] | <参考> 人口1万当たり職員数 195.11 人 | | |

(注) 1 職員数は一般職に属する職員数である。

2 []内は、条例定数の合計である。

(2) 年齢別職員構成の状況(2021年4月1日現在)



| 区分 | 20歳未満 | 20歳～23歳 | 24歳～27歳 | 28歳～31歳 | 32歳～35歳 | 36歳～39歳 | 40歳～43歳 | 44歳～47歳 | 48歳～51歳 | 52歳～55歳 | 56歳～59歳 | 60歳以上 | 計 |
|-----|-------|---------|---------|---------|---------|---------|---------|---------|---------|---------|---------|-------|-----|
| 職員数 | 0人 | 3人 | 7人 | 7人 | 8人 | 3人 | 12人 | 12人 | 7人 | 12人 | 3人 | 1人 | 75人 |

(3) 職員数の推移

(単位：人・%)

| 部門別 | 2016年 | 2017年 | 2018年 | 2019年 | 2020年 | 2021年 | 過去5年間の増減数(率) | |
|----------|-------|-------|-------|-------|-------|-------|--------------|-------------|
| 一般行政 | 49 | 52 | 52 | 54 | 54 | 55 | 6 | (12.2 %) |
| 教育 | 8 | 10 | 9 | 8 | 7 | 10 | 2 | (25.0 %) |
| 消防 | — | — | — | — | — | — | — | (%) |
| 普通会計計 | 57 | 62 | 61 | 62 | 61 | 65 | 8 | (14.0 %) |
| 公営企業等会計計 | 11 | 10 | 10 | 10 | 11 | 10 | △1 | (△ 9.1 %) |
| 総合計 | 68 | 72 | 71 | 72 | 72 | 75 | 7 | (10.3 %) |

(注) 1 各年における定員管理調査において報告した部門別職員数。